

LESIONI CUTANEE

Le lesioni cutanee si manifestano laddove viene meno la funzione di barriera difensiva che la pelle ha nei confronti di agenti patogeni esterni o organismi patogeni. Con una pelle sana e integra questo problema non si presenta, ma a seguito di traumi , fattori ambientali, genetici o allergici questa funzione difensiva può non essere garantita. Le lesioni cutanee si suddividono in primarie e in secondarie, quest'ultime una conseguenza della degenerazione delle prime.

La lesione primaria insorge nella cute integra per la prima volta.

Si suddividono in :

MACCHIA

La macchia è una modificazione del colore della pelle che non scompare per pressione o per lavaggio. Esistono due tipi particolari di macchia :

- Le macchie dovute alla modificazione del pigmento, che di solito corrisponde ad un'elevata concentrazione di pigmento come ad es. le efelidi, le lentiggini, i nevi. Alcune macchie sono dovute alla scarsa concentrazione di pigmento e si suddividono in macchie di vitiligine o pitiriasi. In alcuni casi il pigmento manca completamente (albinismo).
- Macchie dovute alla variazione del flusso ematico che possono essere più superficiali (ecchimosi) o più profonde (ematomi).



ERITEMA

L'eritema è un arrossamento della pelle che scompare premendoci su. Esso è dovuto principalmente ad una dilatazione arteriosa o venosa e può venire fuori per svariati motivi : malattie esantematiche, assunzione di farmaci o esposizione al sole senza adeguati fattori di protezione.



IL POMFO

Il pomfo è una lesione che compare a seguito di un fenomeno irritativo che può dipendere dal contatto con qualcosa di urticante o dall'ingestione di qualche elemento allergizzante. Si presenta come un rilievo della pelle di colore rosso e molto pruriginoso.

VESCICOLA

La vescicola è una cavità piena di liquido che può essere sia siero che sangue. La sua consistenza è non solida. Esempi di vescicola sono le bolle della varicella, dell'herpes labiale, della dermatite eczematosa.

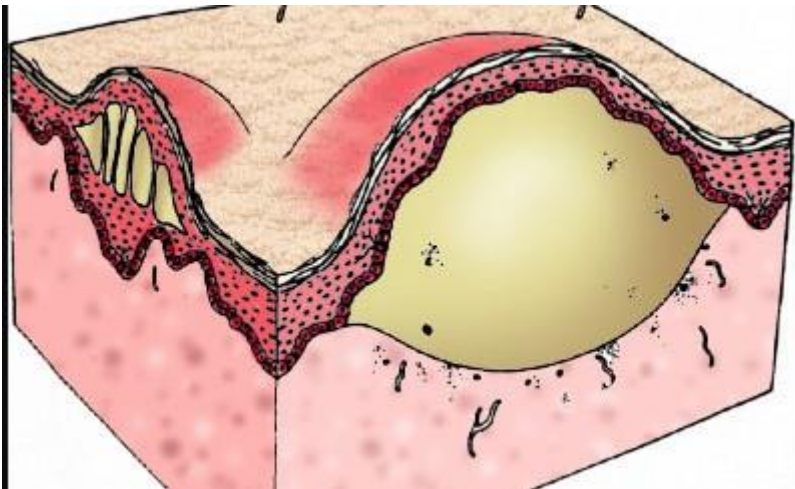
BOLLA

Anche la bolla è una cavità non solida, ripiena di liquido. Le bolle possono contenere liquido sia sieroso o emazie (sangue).

PUSTOLA

Rilievo di tipo eritematoso contenente pus. Può formarsi sia sottopelle che a liveòòi diversi e la causa della sua origine è legata all'azione di germi patogeni.

La pustola è tipica delle furoncolosi e dell'acne.



LA PAPULA

La papula è una lesione determinata da un ispessimento della pelle localizzato che insorge a causa di fenomeni infiammatori o a causa di insetti.

NODULO

I noduli sono lesioni profonde a livello del derma e dell'ipoderma. Spesso possono risultare dolorosi e infiammati. Le ragioni della formazione dei noduli sono svariate e sicuramente sorgono per fenomeni infiammatori, per accumulo di masse (tessuto adiposo) o per fenomeni proliferativi (tumore).

NEVI E MELANOMI

I nevi o nei sono delle raccolte di melanociti (cellule che producono la melanina) che si possono manifestare sotto forma di macchia o di nodulo. La posizione può essere nel derma , nell'epidermide o tra tutt'e due. La dimensione può essere variabile, alcuni sono piccolissimi altri molto evidenti.

Ne esistono molte varietà :

- Lentiggini (giovanili) nei di piccole dimensioni con colorazione che va dal bruno al nero che può comparire a qualsiasi età e che la sua insorgenza dipende dall'esposizione solare.
- Neo o nevo piano, macchia ipercromica di dimensione variabile con colorazione dal caffelatte al bruno scuro.
- Neo o nevo tuberoso di consistenza solida di solito presente sul viso e che tende ad ingrandirsi con l'età.
- Neo o nevo acromico cioè senza colore ma presente in modo circoscritto.
- Lentigo senile macchia bruna di diametro variabile localizzata in zone esposte alla luce solare. Sorge in età matura e in soggetti che stanno molto al sole senza protezione.
- Neo o nevo pigmentario congenito che compare alla nascita di colore scuro con diametro variabile.
- Neo o nevo ungueale che compare sull'unghia come una banda più scura.
- Efelidi piccole macchie brunastre causate dall'aumento di melanina nello strato basale che compaiono sul viso e sul corpo con esposizione al sole.

I nei possono evolversi in melanomi cioè in veri e propri tumori della pelle. La diagnosi va fatta da un medico che può rilevare questi segnali anomali :

- Asimmetria del neo
- Irregolarità dei bordi
- Variazioni di colore
- Dimensioni superiori ai 6 mm
- Tendenza all'estensione

Data la gravità di questo tipo di lesione è raccomandabile rivolgersi al dermatologo ed effettuare la mappa completa della cute, controllo periodico che andrebbe fatto ogni 6 mesi. Una delle precauzioni da usare è quella di esporsi sempre ai raggi solari con una crema con un fattore di protezione UVA e UVB sempre molto alto anche se il fototipo della nostra pelle non lo richiede. Questo perché l'insorgenza del melanoma maligno dipende da molti altri fattori tra cui :

- Fattori ereditari
- Carnagione chiara (fototipo basso)
- Presenza di molti nei
- Esposizione prolungata ai raggi solari

Una volta effettuata la diagnosi il melanoma deve essere asportato e data la sua invasività bisogna accertarsi che non siano stati intaccati i noduli linfatici o la circolazione sanguigna in quanto questo determinerebbe la diffusione delle cellule tumorali in tutto il corpo. Questo fenomeno è chiamato metastasi e rappresenta uno stadio della malattia abbastanza avanzato per il quale sono necessarie cure chemioterapiche.



A come 'Asimmetria'



▶ Irregolare nella forma

B come 'Bordi'



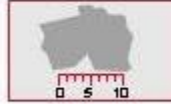
▶ Bordi frastagliati

C come 'Colore'



▶ Troppo scuro
o non uniforme

D come 'Dimnsione'



▶ Superiore ai 6 mm
di diametro

E come 'Evoluzione'
come 'Emorragia'



▶ Cambiamento
dell'aspetto iniziale
▶ Sanguinamento spontaneo
senza traumi



Asymmetry.
One half is unlike the other half.



Border.
An irregular, scalloped, or poorly defined border.



Color.
Is varied from one area to another; has shades of tan, brown, or black; is sometimes white, red, or blue.



Diameter.
Melanomas are usually greater than 6mm (the size of a pencil eraser) when diagnosed, but they can be smaller.

**NEI SOSPETTI:
meglio eliminarli**



Evolving.
A mole or skin lesion that looks different from the rest or is changing in size, shape, or color.

